



Celjska cesta 55
3121 Vojnik, Slovenija
www.mik-ce.si
080 12 24

Spoštovani kupec!

Zahvaljujemo se Vam za nakup prezračevalnega sistema MIKrovent® in Vam čestitamo za dobro izbiro.

Kupili ste kvaliteten izdelek, ki Vam bo omogočal nadzorovano in kvalitetno prezračevanje prostorov z minimalnimi toplotnimi izgubami.

Svež zrak je eden ključnih dejavnikov zdravega bivanja. Vaš MIKrovent® Vam bo izboljšal bivalne pogoje in kakovost bivanja ter tako pripomogel k Vašemu boljšemu počutju.

Garantiramo nemoteno delovanje ob upoštevanju navodil za uporabo. Navodila so priložena, Vas pa naprošamo, da jih pred začetkom uporabe preberete.

Želimo Vam dobro počutje z Vašim MIKroventom®.

MIK d.o.o.

GARANCIJA MIKrovent®

Za nemoteno in pravilno delovanje lokalnega prezračevalnega sistema MIKrovent®, priporočamo redne letne servisne preglede. Po celi Sloveniji imamo razvejano servisno mrežo, ki nam omogoča visoko stopnjo odzivnosti in naši serviserji Vam lahko hitro priskočijo na pomoč.

MIKrovent® je prezračevalni sistem, ki omogoča prezračevanje prostora z izmenjavo zraka v prostoru preko prenosnika toplote. Primeren je za zračenje stanovanjskih in poslovnih objektov.

Pred kakršnimkoli posegom na napravi, priključitvijo, zagonom, uporabo ali vzdrževalnimi posegi, mora oseba, ki bo izvedla našete dejavnosti, prebrati pričujoča navodila in priporočila za priključitev.

MIKrovent ima dva filtra, ki preprečujta vstop različnih insektov, prahu in umazanije v prostor: filter z oznako G4 za notranji in filter z oznako F7 za zunanji zrak.

Pri uveljavljanju garancijske storitve mora biti izpolnjeni sledeči pogoj in priložene sledeči dokumenti:

- potrdilo o strokovni montaži pooblaščenega monterja,
- izpolnjen in potrjen garancijski list,
- račun o nakupu,

Kakovost jamčimo s certifikati kakovosti, certifikati o varnosti uporabe, ekološkimi certifikati ter tehnično-tehnološkimi standardi Evropske unije, ki izkazujejo varnost uporabe izdelkov. Vse naprave MIKrovent imajo certifikat CE.

Prodajalec si pridržuje pravico do tiskarskih in drugih napak ter spremembe cen in tehničnih podatkov brez predhodne najave.



Celjska cesta 55
3121 Vojnik, Slovenija
www.mik-ce.si
080 12 24

SPLOŠNA VARNOSTNA NAVODILA

Pred uporabo aparata preberite ta navodila zaradi vaše varnosti. Osebe, ki niso seznanjene s temi navodili, naj ga ne uporabljajo. Navodila shranite za nadaljnjo uporabo.

- Naprava je varna. Kljub temu pa jo, tako kot druge električne naprave, uporabljajte previdno.
- Pozor! Nepravilna uporaba te naprave povzroči nevarnost, težko poškodbo in tudi smrt.
- Napravo lahko priključi in izvede zagon samo za to usposobljena strokovna oseba.
- Uporabljajte samo zahtevano moč električne energije, drugače obstaja nevarnost požara ali se lahko naprava poškoduje. Če se električni kabel poškoduje, ga mora zamenjati vaš prodajalec, serviser ali za to usposobljena oseba, saj se tako izognete nevarnosti požara ali okvare naprave.
- Poskrbite, da priklopni kontakti ne prihajajo v stik z umazanijo. Priklop mora biti izveden strokovno, žice trdno vstavljene v priključne sponke, saj lahko v nasprotnem primeru pride do slabega stika in zaradi tega tudi do požara.
- Ne izvlecite električnega kabla med delovanjem, ker lahko zaradi iskre pride do požara.
- Ne vozljajte, stiskajte ali vlecite kabla iz naprave, ker se kabel lahko poškoduje in lahko pride do udara električne energije in požara.
- Če je priključna vrstica poškodovana, jo mora zamenjati proizvajalec, njegov serviser ali ustrezno usposobljena oseba.
- V zunanji ali notranji ventilator ne vtikajte kakršnihkoli stvari, saj lahko med vrtenjem ventilatorja pride do okvare ali poškodbe.
- Naprave ne vključujte, če v bližini uporabljate insekticide ali pesticide. Ogrozite lahko zdravje oseb, ki se alergično odzivajo na določene kemične snovi.
- Zagotovljeno mora biti kroženje zraka po prostoru.
- Naprave ne popravljajte sami! Če se to stori nepravilno, lahko pride do električnega udara ipd.
- Preprečite, da bi tok zraka dosegel plinske gorilnike ipd.
- V prostorih s kaminom ne uporabljajte ročnega režima za odvod zraka, ko je kamin v obratovanju. Uporabljajte lahko samo avtomatsko delovanje ali ročni režim za dovod svežega zraka.
- V kuhinjah brez kuhinjske nape, pralnicah, likalnicah in podobnih prostorih uporabljajte v času uporabe ročni režim za odvod zraka iz prostora.
- Ne dotikajte se gumbov naprave z mokrimi rokami.
- Ne postavljajte kakršnih koli predmetov pred notranjo ali zunanjo odprtino za zrak.
- Če naprave dalj časa ne uporabljate, jo zaradi večje varnosti izključite iz električne napeljave.
- Bodite pozorni, da uporabljate varovalko zahtevane kategorije.
- Prepovedana je uporaba kateregakoli nadomestila varovalk (npr. žica), ker lahko pride do poškodbe ali požara.
- Ne čistite naprave tako, da jo škropite ali potapljate v vodo, ker lahko pride do električnega udara.
- Če pride do nenavadnih pojavov kot je vonj po zažganem, napravo hitro ugasnite in izključite iz el. napeljave ter se posvetujte s serviserjem. V nasprotnem primeru lahko pride do okvare, el. udara ali požara.
- Pred čiščenjem naprave izključite napravo in napajanje – izključite varovalko.
- Kadar je naprava vključena in deluje, je nikoli ne smete čistiti.
- Naprava je namenjena za fiksno priključitev na električno omrežje. Priprava za ločitev vseh polov od napajalnega omrežja mora biti vgrajena v električni inštalaciji v skladu z nacionalnimi inštalacijskimi predpisi.
- Prezračevalna naprava ni igrača. Poskrbite, da se otroci ne igrajo z njo.
- Napravo lahko uporabljajo otroci starejši od 8 let, osebe z zmanjšanimi psihičnimi in mentalnimi sposobnostmi in osebe s pomanjkanjem znanja in izkušenj v samo primeru, da so pod nadzorom oziroma so ustrezno poučeni o varni rabi naprave in razumejo nevarnosti.
- Naprava ni zasnovana za uporabo na prostem.
- Napajanje: naprava mora biti priključena na standardno električno omrežje 230 V / 50 Hz ozemljeno vtičnico. Montaža mora biti narejena v skladu s predpisi države, kjer bo naprava uporabljena. MIK d.o.o. ne izvaja priklopa MIKroventa® na električno omrežje.
- Nikoli je ne priključite na električno omrežje s pomočjo električnega podaljška. Če vtičnica ni na voljo, naj jo vgradi kvalificiran električar.
- Vsako popravilo, razen rednega čiščenja filtra, naj opravi servis.

A	Ne uporabljajte poškodovanega kabla!	
B	Ne pripirajte in ne lomite kabla!	
C	Aparat ne sme priti v stik s kemikalijami!	
D	Ne postavljajte v bližino izvora toplote!	
E	Ne potaplajte aparata v vodo!	
F	Ne polivajte z vodo!	
G	Ne vstavljajte tujkov v aparat!	
H	Ne uporabljajte podaljška!	
I	Hranite stran od dosega otrok!	
J	Ne popravljajte sami!	

VARNOSTNA NAVODILA

POMEMBNO:

Naprava ni zasnovana za uporabo na prostem. Napajanje: naprava mora biti priključena na 230 V / 50 Hz ozemljeno vtičnico. Montaža mora biti narejena v skladu s predpisi države, kjer bo naprava uporabljena. **MIK d.o.o.** ne izvaja priklopa MIKroventa na električno omrežje!!!

Če ste glede električne instalacije v dvomu, naj jo najprej preveri in po potrebi priredi kvalificiran električar.

- Naprava je varna. Kljub temu pa jo, tako kot druge električne naprave, uporabljajte previdno.
- Hranite jo zunaj dosega otrok.
- Ne čistite naprave tako, da jo škropite ali potapljate v vodo.
- Ne vstavljajte stvari v odprtino naprave.
- Pred vsakim čiščenjem naprave ali njenih delov, jo odklopite iz elektrike.
- Nikoli je ne priključite na električno omrežje s pomočjo električnega podaljška. Če vtičnica ni na voljo, naj jo vgradi kvalificiran električar.
- Vsako popravilo, razen rednega čiščenja filtra, naj opravi servis. V nasprotnem primeru lahko garancija preneha veljati.
- Poškodovan kabel naj takoj zamenja serviser.

OPOZORILO:

Ne uporabljajte naprave, kadar je poškodovan kabel ali vtič. Kabla ne vozite preko ostrih robov.



PRIKLJUČITEV

- Napravo se priključi na električno omrežje 230V/50Hz s priključno vrvico in vtikačem, ki jo že vsebuje aparat.
- Napravo sme priključiti le za to usposobljena oseba ali serviser
- Naprava nima neposrednega stikala za vklop in izklop. V izključenem stanju oz. stanju mirovanja je naprava pod napetostjo, zato je vsak dotik lahko smrtno nevaren.
- Naprava je namenjena za fiksno priključitev na električno omrežje. Priprava za ločitev vseh polov od napajalnega omrežja mora biti vgrajena v električni inštalaciji v skladu z nacionalnimi inštalacijskimi predpisi.

FILTRI ZA ZRAK

Pri prezračevalnih napravah gre v primarni fazi za zagotavljanje zdravega zraka v prostoru, kar bi bilo nemogoče brez uporabe visokokakovostnih filtrov, ki skrbijo za pravilno filtracijo zraka. Vse naprave MIKrovent vsebujejo dva filtra – **filter notranjega zraka ePM 10 (G4)** in **filter zunanjega zraka ePM 2.5 (F7)**. Oba skupaj skrbita za to, da naprava prostor napolni s karseda čistim, zdravim in z negativnimi ioni bogat zrak, ter takšno zdravo klimo tudi vzdržuje skozi celoten dan, v vseh letnih časih.

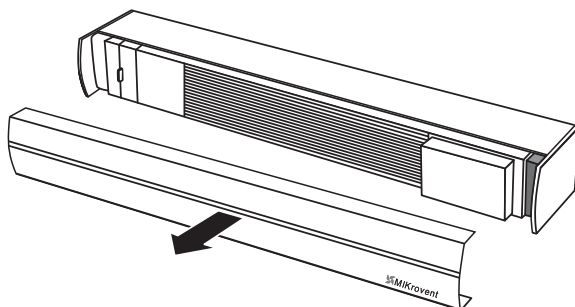
- **Filter zunanjega zraka F7** je občutljiv na izjemno majhne fine delce v zraku, ki merijo 2,5 µm ali manj. Drobni delci ePM 2.5 so osnaževalci zraka, ki so nevarni za človekovo zdravje, če je njihova koncentracija visoka. MIKrovent naprava preprečuje vstop 70% vseh kancerogenih snovi. Filter zunanjega zraka F7 ni pralen!

- **Filter notranjega zraka G4** je pralni filter s katerim preprečimo 99% vstopa trdnih delcev velikosti 2,5 µm do 10 µm. *Filter priporočeno oprati z mlačno vodo in posušiti do suhega. Število pranj in čiščenj je odvisno od okolja, tako da se predlagajo mesečni pregledi in čiščenje po potrebi.*

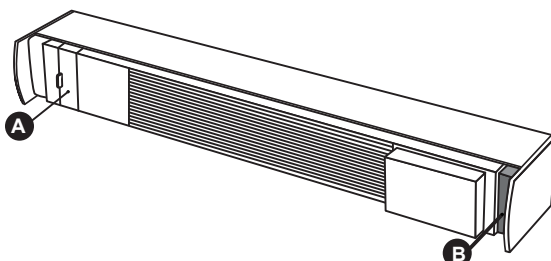
Oba filtra je priporočljivo čistiti ali zamenjati po potrebi večkrat letno. Posebno gosta umazanija v zraku (kot je tobačni dim, dlake domačih živali, bližina gradbišča ...) lahko življenjsko dobo filtrov skrajšajo.

ČIŠČENJE / ZAMENJAVA FILTRA:

Najprej odstranimo magnetni pokrov tako, da je napis **MIKrovent** pravilno pozicioniran in obrnjen proti nam:



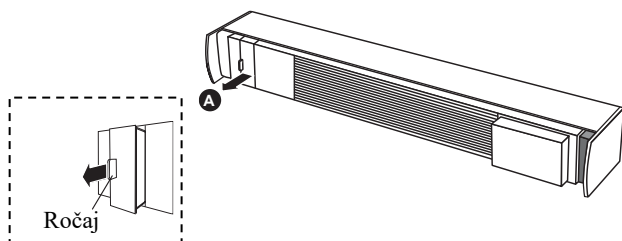
Lokacija obeh filtrov:



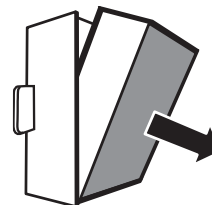
(A) Filter zunanjega zraka F7

(B) Filter notranjega zraka G4

Postopek menjave zunanjega filtra F7:



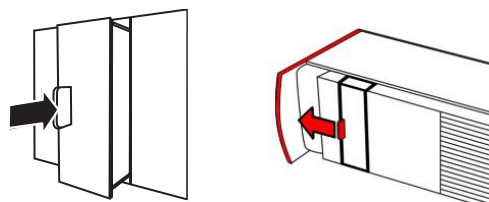
① Za ročaj izvlečemo predalček filtra zunanjega zraka.



② Odstranimo uporabljeni filter, ga očistimo oz. ga po potrebi zamenjamo z novim.

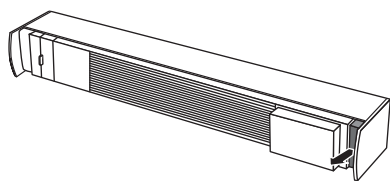


③ Nagubani del filtra mora biti poravnán s pregrado predalčka oz. na strani ročaja predalčka!

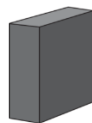


④ Pri ponovnem vstavljanju predalčka moramo biti pozorni na pravilno orientacijo, in sicer **ročaj predalčka** mora biti obrnjeni proti končniku MIKroventa.

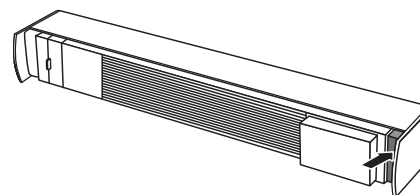
Postopek menjave notranjega filtra G4:



① Filter notranjega zraka enostavno izvlečemo iz naprave.

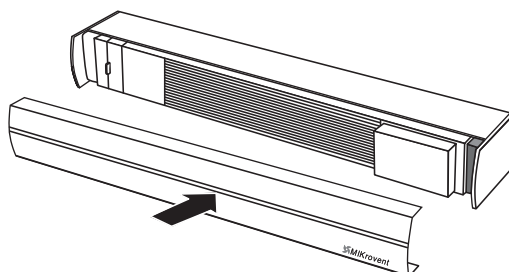


② Uporabljeni filter očistimo (operemo) oz. po potrebi zamenjamo z novim.



③ Opran (posušen) oz. novi filter vstavimo v prvotno lokacijo (na desni strani MIKrovent naprave).

Na koncu MIKrovent zapremo z magnetnim mokrov:



DALJINSKI UPRAVLJLIK



Funkcije

-  Vklop / Izklop
- PROG Nastavitve programov
- OK Potrditev
- ^ in v Nastavitev pretoka / Ure
- OUT Izsesavanje notranjega zraka
- IN Vpihovanje zunanjega zraka
- M Ročni način delovanja
- A Avtomatski način delovanja
- TIME Nastavitev ure in dneva
- MODE Vklop / Izklop programa in določanje režima delovanja
- SPEED Določanje hitrosti pri programu
- << in >> Izbira programov
- DEL Brisanje odsekov programa

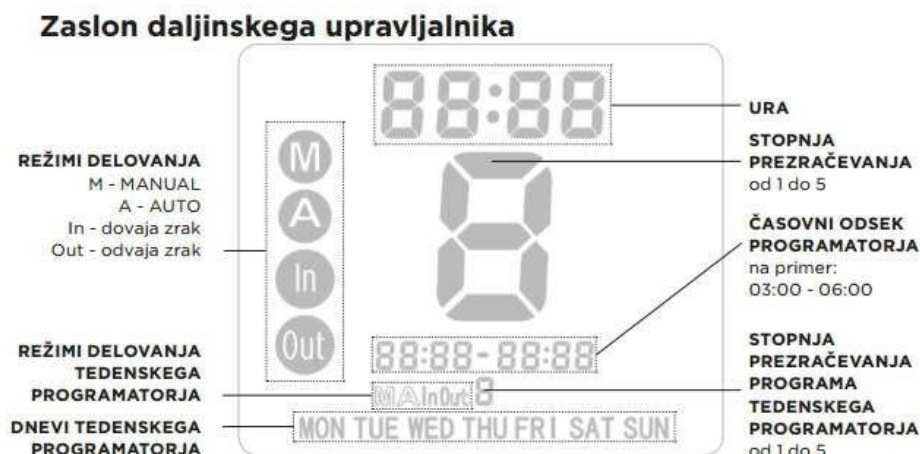
NAVODILA ZA UPORABO

REŽIMI DELOVANJA

Naprava ima 4 obratovalne režime:

- MANUAL** je režim, ki je namenjen trajnemu obratovanju. Uporabnik lahko nastavlja količino zraka od minimalne do maksimalne (od 8 do 30 m³/h zunanjega zraka) glede na velikost prostora njegovo uporabo in želeno šumnost. V času obratovanja sta oba zasuna z elektro motornim pogonom odprta. Ob izklopu naprave se ventilatorja izklopita, zasuna se zapreta.
- AUTO** namenjen je avtomatskemu prezračevanju. Hitrost delovanja MIKroventa uravnavajo senzorji vlage in temperature.
- OUT - Odvajanje zraka iz prostora** je režim, pri katerem deluje samo ventilator, ki odvaja zrak iz prostora v okolico. Ta režim uporabljamo za kuhinje brez kuhinjske nape, pralnice, likalnice in podobne prostore. V tem režimu odvajamo zrak iz prostora in ustvarjamo v prostoru podtlak. Ob vklopu deluje naprava z minimalno količino zraka, ki jo lahko poljubno spremenimo in tako nastavimo želeno intenzivnost odvoda zraka iz prostora. Naprava se nahaja v tem režimu dokler uporabnik ne preklopi na kak drug režim delovanja. **Tega režima ne smemo uporabljati v prostorih s kaminom in odprtim ognjem v času uporabe. Uporaba je zaradi vnosa CO v prostor smrtno nevarna!!!**
- IN - Dovajanje zunanjega zraka** je način delovanja, ki je uporaben za naravno hlajenje prostorov. V tem režimu deluje samo ventilator, ki dovaja zunanji zrak v prostor. Pozimi lahko ta režim uporabimo za prezračevanje prostorov z odprtim kaminom. V kuhinjah s kuhinjsko napo z odvodom zraka na prosto nam služi za dovod svežega zraka v prostor. Uporabnik lahko nastavi količino zraka od minimalnega do maksimalnega, odvisno od potreb. Dovod hladnega zraka od zunaj ustvari v prostoru nadtlak. Ta način delovanja naprave omogoča podhlajevanje prostorov in zmanjšuje stroške hlajenja s klimatskimi napravami. Če uporabljamo napravo v skladu z navodili in dovajamo hladen svež in suh zrak v prostor, lahko tudi zmanjšujemo relativno vlago v prostorih. Naprava se nahaja v tem načinu delovanja dokler uporabnik ne preklopi na kak drug režim delovanja.

NASTAVITEV URE IN DNEVA



Za nastavitve točne ure in dneva daljinca je potrebno izvesti naslednji postopek:

- Držimo tipko TIME, dokler ura ne prične utripati.
- S tipkama \updownarrow nastavimo željeno uro in jo potrdimo s tipko OK.
- Postopek ponovimo z izbiro minut.
- Na koncu izberemo dan v tednu z izbiro tipk \updownarrow in ga potrdimo z izbiro tipke OK.

Nastavitve tedenskega programatorja



Kadar želimo uporabiti tedenski programator, ga vklopimo z držanjem tipke MODE, ter z isto tipko tudi ustavimo njegovo delovanje.

Pri programatorju imamo možnost nastavljanja 5 dnevni odsekov, vsakega s svojim režimom delovanja in za vsak dan v tednu posebej. Med časovnimi odseki delovanja gre naprava vedno v izklopljen položaj - OFF.

Za nastavljanje odsekov najprej držimo tipko PROG tako dolgo, da začne utripati MON v spodnjem delu zaslona. S tipkama \updownarrow se pomikamo med dnevi v tednu. Ko pridemo do pravega, to potrdimo s tipko \rightarrow . S tipko \rightarrow se pomikamo med 5 časovnimi odseki, med katerimi lahko izbiramo.

Za nastavitve ure prvega dnevnega vklopa s tipkama \updownarrow izberemo željeno uro in potrdimo s tipko OK. Postopek ponovimo še za minute vklopa in za ure in minute izklopa časovnega odseka.

Za nastavitve režima delovanja pritisnemo tipko MODE in s tipkami \updownarrow izberemo željen program.

Za nastavitve jakosti delovanja pritisnemo tipko SPEED in uporabimo tipki \updownarrow .

Da izberemo časovne odseke za nov dan, se pomikamo s tipko \leftarrow nazaj tako dolgo, da začne ponovno utripati oznaka za dan v tednu. S tipko \leftarrow se premikamo za en korak nazaj. S tipko \rightarrow pa en korak naprej.

Ko zaključimo z nastavitvami, pritisnemo gumb OK in ga držimo 3 sekunde, da na zaslonu nič več ne utripa.

Da programator pravilno deluje mora daljinec biti vedno v vidnem polju naprave.



Celjska cesta 55
3121 Vojnik, Slovenija
www.mik-ce.si
080 12 24

GARANCIJSKI LIST

V imenu podjetja MIK d.o.o. servis garantira, da bo proizvod pravilno deloval ob upoštevanju navodil proizvajalca in zagotavlja servisiranje vsaj še 6 let od prodaje izdelka.

Garancijska doba je 2 leti.

MIK se obvezuje, da bo v garancijskem roku odpravil vse napake, ki bi nastale ob pravilni uporabi, na svoje stroške.

V primeru, da aparat tekom garancijske dobe ne bo popravljen v 45 dneh od datuma dostave aparata v servisno enoto, bomo aparat na vašo zahtevo zamenjali z novim.

Garancijski rok se podaljša za čas trajanja popravila.

MIK d.o.o. **NE** jamči garancije v naslednjih primerih:

Če kupec ni ravnal po navodilih proizvajalca.

za napake, ki nastanejo zaradi zunanjih vplivov (mehanske poškodbe po krivdi kupca ali tretje osebe, poseg v aparate brez našega pooblastila, nepravilna uporaba, malomarno ravnanje, nepravilne priključitve ali vzdrževanja, prenapetosti v omrežju, zaradi izcedka iz baterije, višja sila).

Če je kupec z izdelkom ravnal nestrokovno in/ali malomarno.

Če so v izdelek vgrajeni neoriginalni deli in/ali potrošni material.

Garancija se ne nanaša na dele podvržene obrabi (filtri, baterije ... itd).

Garancijski zahtevki se sprejmejo le ob sočasni predložitvi potrjenega garancijskega lista in originalnega računa.

Doba zagotovljenega servisiranja je 6 let.

S podpisom vzdrževalne pogodbe si zagotovite skupaj 6 let garancije.

Garancijski rok začne teči z dnem prodaje MIKroventa® končnemu kupcu, kar se dokazuje s potrjenim garancijskim listom in originalnim računom podjetja.

Garancija bo veljavna, ko prejmemo izpolnjeno spodnjo tabelo na naš naslov MIK d.o.o., Celjska cesta 55, 3121 Vojnik.

GARANCIJSKA DOBA: 2 leti

Proizvod: MIKrovent®	
Tip: MIKrovent 30	
Serijska št.:	
Ime in sedež prodajalca:	Žig podjetja:
Podpis prodajalca:	Datum prodaje:

Reklamacije in servisna služba:

MIK d.o.o.
Celjska cesta 55
3121 Vojnik
Tel.: 03/ 425 50 56



Celjska cesta 55
3121 Vojnik, Slovenija
www.mik-ce.si
080 12 24

VZDRŽEVALNA POGODBA ŠT.

Nameščena naprava

.....
vrsta naprave tip naprave serijska številka datum montaže

Pooblaščen servis

družba
poštna št. kraj
ulica št.
tel.

uporabnik

g./ga.
poštna št. kraj
ulica št.
tel.

Uvodna ugotovitev

Podpis pogodbe o rednem letnem vzdrževanju omogoča podpisniku uveljavljanje podaljšane garancije za 4 leta, poleg prvih 2 let zakonske garancije. Vzdrževalne pogodbe ni mogoče skleniti za naprave, montirane v industrijskih prostorih z veliko prahu, in kjer so v zraku agresivni hlapi.

Garancija zajema:

- popravilo naprave
- stroške rezervnih delov
- prevozne stroške do oddaljenosti v obe smeri 15 km.

Pogodbena določila

1. Letno preventivno vzdrževanje

Letno preventivno vzdrževanje izvaja pooblaščen servis, podpisnik te pogodbe. Namen letnega preventivnega vzdrževanja je zagotoviti normalno delovanje naprave. Potrebna opravila so navedena v »servisni knjižici«, ki je sestavni del te pogodbe. Stranka je sama dolžna pozvati serviserja, da opravi letno vzdrževanje.

2. Izredna popravila po naročilu

Pooblaščen servis, podpisnik te pogodbe, bo na podlagi prijave okvare posredoval v rednem delovnem času. Napako bo odpravil na lastne stroške in če bo potrebno zamenjal nedelujoče dele. To ne velja za okvare in poškodbe, ki bi nastale zaradi naravnih nesreč, kot so strela, požar, potres, poplava, itd., zaradi napačnega ravnanja z napravo, zaradi posega nepooblaščen osebe v napravo, zaradi različnih zunanjih vplivov in dejavnikov, ki niso vezani na napravo.

3. Opravila in deli, ki jih pogodba ne zajema

- popravila, zamenjava in na splošno dodelava vodov
- težaška in zidarska dela na splošno
- dodatno čiščenje notranjih zračnih filtrov, ki so zaradi bolj umazanega zraka potrebni čiščenja večkrat letno - zamenjava potrošnih delov kot so: zračni filtri, dodatni filtri, baterije itd.

Za vsa popravila okvar in poškodb, ki bi nastala zaradi naravnih nesreč, kot so strela, požar, potres, poplava itd., zaradi napačnega ravnanja z napravo, zaradi posega v napravo s strani nepooblaščen osebe, zaradi različnih zunanjih vplivov in dejavnikov, ki niso vezani na napravo, bo pooblaščen servis izstavil račun za opravljeno delo in vgrajene dele.

4. Spremembe in posodobitve

Stranka nosi stroške del posodobitve ali prilagoditve obstoječih naprav novim predpisom, kakor tudi za namestitve novih delov ali naprav, ki jih zahtevajo ali predpišejo pristojni organi (npr. zaščitne mreže, števc, odklopniki itd). V ta namen se pooblaščen servis obvezuje, da bo izvedel potrebna dela pod pogoji, ki jih bo dogovoril s kupcem. Če bo ta dela izvedel kupec sam ali jih bodo v kupčevem imenu izvedle tretje osebe, lahko pooblaščen servis to pogodbo prekine.

5. Letna pogodbena cena

Cena rednega letnega servisa je 60 EUR brez DDV (velja 2014). Navedena cena se lahko spremeni v skladu z rastjo življenjskih stroškov in s spremembo cen materiala, ki se uporablja pri servisiranju.

Letni znesek se plača na lokaciji servisiranja, po izstavitvi računa.

6. Ostala dela

Za vsa ostala popravila in dela, ki niso predmet te pogodbe, se kupec in servis dogovorita sama.

7. Končne določbe

V primeru spora kupec in servis poizkušata spor rešiti sporazumno. Če spora ne bi bilo mogoče rešiti sporazumno, je za rešitev spora pristojno sodišče v Celju.

.....
datum pooblaščen servis (žig in podpis) kupec



Celjska cesta 55
3121 Vojnik, Slovenija
www.mik-ce.si
080 12 24

SPLOŠNI POGOJI

Ti pogoji veljajo, če se ne nadomestijo z določbami iz pogodbe o vzdrževanju.

1. člen - plačila

Plačilo se izvede na lokaciji opravljanja servisa po predložitvi računa. V kolikor kupec računa ne plača, podaljšana garancija preneha veljati, pooblaščen serviser pa ima pravico zavrniti storitve vzdrževanja za celotno obdobje trajanja pogodbe.

2. člen - spremenljivost cen

Cena storitve je izračunana na podlagi stroškov materiala in delovne sile za leto 2014. Pri spremembi le teh, se cena servisa lahko spremeni, vendar v skladu z rastjo življenjskih stroškov in cen materiala.

3. člen - višja sila

Iz odgovornosti pooblaščenega serviserja so izrecno izključeni slabo delovanje in škoda, ki jih povzročijo tretje osebe ali uporabnik z napačno uporabo ali z nedovoljenimi posegi v napravo, kakor tudi stroški zaradi izliva vode, požarov, napak v električni napeljavi in napak zaradi višje sile ali drugih vzrokov, na katere uporabnik ne more vplivati, kot so vladni ukrepi, stavke, kraje, poplave, ipd. Pooblaščen serviser v nobenem primeru ni odgovoren za navedene dogodke.

4. člen - delovni čas

Vse storitve po tej pogodbi se izvajajo ob delovnih dneh in v rednem delovnem času pooblaščenega serviserja, razen, če ni določeno drugače.

5. člen - predčasna prekinitve

V primeru predčasne prekinitve pogodbe na zahtevo kupca ali po njegovi krivdi je kupec dolžan pooblaščenemu serviserju poravnati vse že nastale obveznosti.

6. člen – izredni dogodki

Pooblaščen serviser se obvezuje, da bo nudil pomoč pri storitvah, ki niso predvidene v tej pogodbi, kot npr. pri izpadu električne energije ali na splošno pri okvarah. Pooblaščen serviser je za navedene storitve upravičen do plačila.

7. člen – opravljanje storitev

Pooblaščen serviser si pridržuje pravico, da se izvajanje storitev prepusti tretjim osebam. Za tretje osebe štejejo samo drugi pooblaščen serviserji podjetja MIK d.o.o. V takem primeru se serviser obvezuje obvestiti o spremembi družbo MIK d.o.o. in kupca.

8. člen – pristojno sodišče

V primeru kakršnih koli sporov se pogodbeni stranki dogovorita, da je za njihovo reševanje pristojno sodišče po sedežu pooblaščenega serviserja

.....
datum

.....
pooblaščen serviser (žig in podpis)

.....
kupec